

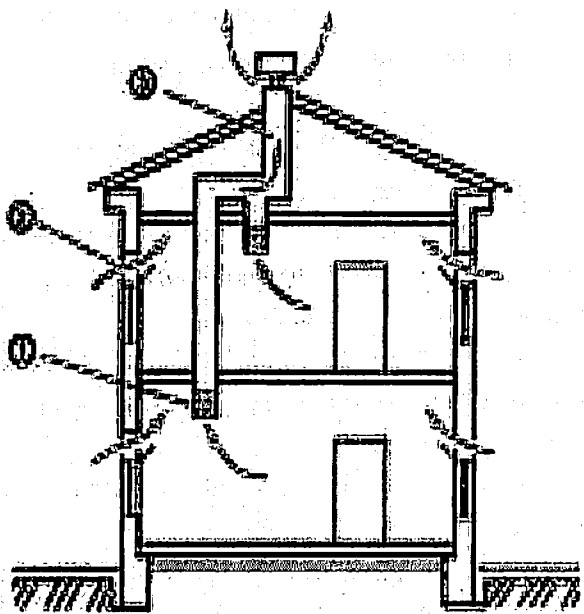
# О ВЕНТИЛЯЦИИ

## (памятка жителям)



В процессе жизнедеятельности людей (приготовление пищи, мытье посуды, влажная уборка, стирка, сушка белья, пользования ванными, душевыми) в воздух жилых помещений ежедневно поступает до 3-х литров воды.

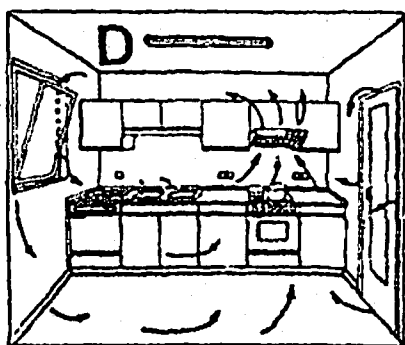
Избыточное содержание в воздухе водяных частиц пара приводит к его конденсации на стенах, в углах и на потолке, создавая благоприятные условия для развития сырости и плесени. Основным и главным в недопущении данных фактов в эксплуатации жилья является исправная работа системы вентиляции в домах, которая предназначена для создания в квартирах комфортного микроклимата.



**Вентиляция** - это воздухообмен, который заключается в замещении воздуха, удаляемого из помещений наружу через вентиляционные отверстия, расположенные в кухне и санузлах, воздухом, поступающим в помещения снаружи через окна. Нормативное количество удаляемого воздуха составляет  $3 \text{ м}^3/\text{час}$  на  $1 \text{ м}^2$  площади жилых комнат, что позволяет обеспечить полную замену воздуха квартиры 14-17 раз в сутки.

**Приток в квартиру наружного воздуха должен быть постоянным!**

**НЕ ДОПУСКАЕТСЯ** заклеивать вытяжные вентиляционные отверстия и уменьшать их размеры, закрывать предметами обихода, так как это резко ухудшает циркуляцию воздуха в жилом помещении, приводит к его застою и образованию сырости на наружных стенах, особенно если они заставлены мебелью или завешены коврами.



Еще одной серьезной причиной нарушения работы системы вентиляции в квартире может стать вытяжка, вмонтированная в вентиляционное отверстие кухни, так как, подключая ее воздуховод, перекрывается вентиляционное отверстие. Вытяжной зонт работает только во время приготовления пищи и не способен осуществлять воздухообмен в квартире и на кухне - он предназначен исключительно для вывода загрязненного воздуха из пространства над плитой.



При отсутствии поступления воздуха через двери и окна вентиляция не работает, либо работает в так называемом режиме «опрокидывания тяги». В таком режиме вытяжка происходит по вентиляционному каналу из помещения с более теплым воздухом (как правило, из кухни), а приток - по каналу в санитарном узле!

*В этом случае бывает достаточно приоткрыть створку окна, чтобы вентиляция начала работать в нормальном режиме.*

Кроме того, ковры, мебель, современные отделочные материалы, как и многие другие вещи, окружающие нас в быту, зачастую выделяют химические вещества. Их концентрация в воздухе невентилируемых помещений может в десятки, а то и сотни раз превышать допустимые значения, что является небезопасным для здоровья проживающих.

**Для создания и поддержания нормальных условий проживания в квартире следует помнить, что:**

- ☞ окна должны иметь открывающиеся створки, фрамуги, форточки или специальные вентиляционные устройства, необходимые для постоянного притока наружного воздуха;
- ☞ при выполнении работ, связанных с избыточным влаговыведением (приготовление пищи, влажная уборка, стирка, сушка белья, прием водных процедур) необходимо организовать поступление наружного воздуха в квартиру (проветривание), обеспечив функционирование системы вентиляции по удалению избыточной влаги;
- ☞ 1-2 раза в сутки необходимо осуществлять «залповое» проветривание жилых комнат в течение 3-5 минут, что позволит избежать негативных последствий, связанных с нарушением влажностного режима;
- ☞ не допускается заклеивать, уменьшать площадь сечения вентиляционных отверстий, перекрывать их воздуховодами от вытяжек и вентиляторов, самовольно изменять и вмешиваться в работу системы вентиляции.

**Эффективная работа системы вентиляции является залогом создания благоприятных условий для здоровья проживающих**