

В 23(110)
15.12.16
С

128



АДМИНИСТРАЦИЯ
сельского поселения Васильевка
муниципального района Безенчукский
Самарской области
446235, с. Васильевка, Безенчукского района,
Самарской области, ул. Центральная, д.50
тел.: 49-3-86 факс: 49-3-16
E-mail: adm.vasiljewka@yandex.ru

село Васильевка

ПОСТАНОВЛЕНИЕ

от 15.12.2016 г. №32

Об утверждении «Программы комплексного развития систем коммунальной инфраструктуры сельского поселения Васильевка муниципального района Безенчукский Самарской области на период 2016-2033 гг.»

В соответствии с постановлением Правительства Российской Федерации № 502 от 14.06.2013 «Об утверждении требований к программам комплексного развития систем коммунальной инфраструктуры поселений, городских округов», Уставом сельского поселения Васильевка, с постановлением администрации сельского поселения Васильевка №14 от 30.03.2011 года «О порядке принятия решений о разработке долгосрочных муниципальных целевых программ в сельском поселении Васильевка»

ПОСТАНОВЛЯЮ:

1. Утвердить муниципальную целевую программу «Программы комплексного развития систем коммунальной инфраструктуры сельского поселения Васильевка муниципального района Безенчукский Самарской области на период 2016-2033 гг.» (приложение).

2. Администрации сельского поселения Васильевка предусмотреть в бюджете сельского поселения Васильевка денежные средства на реализацию муниципальной целевой программы.

3. Установить, что в ходе реализации муниципальной целевой «Программы комплексного развития систем коммунальной инфраструктуры сельского поселения Васильевка муниципального района Безенчукский Самарской области на период 2016-2033 гг.» мероприятия и объемы их финансирования подлежат ежегодной корректировке с учетом возможностей средств бюджета сельского поселения.

4. Настоящее постановление вступает в силу со дня его опубликования.

5. Опубликовать настоящее Постановление в газете «Вестник сельского поселения Васильевка» и на официальном сайте сельского поселения Васильевка в сети интернет

5. Контроль за исполнением настоящего постановления оставляю за собой.

Глава сельского поселения Васильевка
муниципального района Безенчукский




Т.А.Баннова

УТВЕРЖДЕНО

постановлением администрации
сельского поселения Васильевка
муниципального района Безенчукский
Самарской области
от 15.12.2016 г. №32

Глава сельского поселения Васильевка
муниципального района Безенчукский
Самарской области

 Т.А. Баннова
«15» 12, 2016г.



**ПРОГРАММА КОМПЛЕКСНОГО РАЗВИТИЯ
СИСТЕМ КОММУНАЛЬНОЙ ИНФРАСТРУКТУРЫ
СЕЛЬСКОГО ПОСЕЛЕНИЯ ВАСИЛЬЕВКА
МУНИЦИПАЛЬНОГО РАЙОНА БЕЗЕНЧУКСКИЙ
САМАРСКОЙ ОБЛАСТИ
НА ПЕРИОД 2016-2033 ГГ.**

ПРОГРАММНЫЙ ДОКУМЕНТ

Самара 2016г.

СОДЕРЖАНИЕ

№ разд нла	Наименование раздела	Стр.
	Введение	3
1	Паспорт Программы	4
2	Характеристика существующего состояния коммунальной инфраструктуры сельского поселения Васильевка	6
2.1	Анализ существующего состояния системы теплоснабжения	7
2.2	Анализ существующего состояния системы водоснабжения	8
2.3	Анализ существующего состояния системы водоотведения	15
2.4	Анализ существующего состояния системы электроснабжения	16
2.5	Анализ существующего состояния системы газоснабжения	17
2.6	Анализ существующего состояния системы утилизации (захоронения) ТБО	18
3	Перспективы развития муниципального образования и прогноз спроса на коммунальные ресурсы сельского поселения Васильевка	20
3.1	План развития сельского поселения Васильевка	20
3.2	План прогнозируемой застройки сельского поселения Васильевка	23
3.3	Прогноз спроса на коммунальные ресурсы со ссылкой на обоснование прогноза спроса	31
4	Целевые показатели развития коммунальной инфраструктуры	38
5	Программа инвестиционных проектов, обеспечивающих достижение целевых показателей	42
6	Источники инвестиций, тарифы и доступности программы для населения сельского поселения Васильевка	46
7	Управление программой	49

ВВЕДЕНИЕ

Программа комплексного развития систем коммунальной инфраструктуры (далее - Программа) сельского поселения Васильевка муниципального района Безенчукский, Самарской области (далее – с.п.Васильевка) разработана в соответствии с Федеральным законом № 210-ФЗ от 30 декабря 2004г. « Об основах регулирования тарифов организаций коммунального комплекса и Приказом Минрегиона РФ № 204 от 06.мая 2011г. « О разработке программ комплексного развития систем коммунальной инфраструктуры муниципальных образований», а так же Постановлением Правительства РФ №502 от 14.06.2013 г. «Об утверждении требований к программам комплексного развития систем коммунальной инфраструктуры поселений, городских округов».

Программа определяет основные направления развития систем коммунальной инфраструктуры с.п.Васильевка, в том числе, систем теплоснабжения, водоснабжения, водоотведения и очистки сточных вод, электроснабжения, газоснабжения, а так же объектов, используемых для утилизации (захоронения) твердых бытовых отходов, в соответствии с потребностями промышленного, жилищного строительства, в целях повышения качества услуг и улучшения экологического состояния с.п.Васильевка.

Основу Программы составляет система программных мероприятий по различным направлениям развития коммунальной инфраструктуры с.п.Васильевка.

Данная Программа ориентирована на устойчивое развитие с.п. Васильевка и в полной мере соответствует государственной политике реформирования коммунального комплекса РФ.

1. Паспорт Программы

Наименование Программы	Программа комплексного развития системы коммунальной инфраструктуры с.п. Васильевка муниципального района Безенчукский Самарской области на 2016-2033 гг.
Основание для разработки Программы	<ul style="list-style-type: none"> • ФЗ РФ от 30.12.2004 г. № 210-ФЗ « Об основах регулирования тарифов организаций коммунального комплекса»; • Постановление Правительства РФ от 14.06.2013 г. № 502 «Об утверждении требований к программам комплексного развития систем коммунальной инфраструктуры поселений, городских округов»; • Приказ Министерства регионального развития Российской Федерации от 06.05.2011г. № 204 «О разработке программ комплексного развития систем коммунальной инфраструктуры муниципальных образований».
Заказчик Программы	Администрация с.п. Васильевка муниципального района Безенчукский Самарской области
Разработчик Программы	Общество с ограниченной ответственностью «Самарская энергосервисная компания» (ООО «СамараЭСКО»)
Ответственный исполнитель Программы	Администрация с.п. Васильевка муниципального района Безенчукский Самарской области
Соисполнители Программы	<ul style="list-style-type: none"> • МУП «Водоканал»; • Прочие подрядные организации
Цели Программы	<ul style="list-style-type: none"> • Развитие систем коммунальной инфраструктуры в соответствии с потребностями жилищного и промышленного строительства в с.п. Васильевка с 2016 по 2033годы; • Модернизация и повышение эффективности существующей системы коммунальной инфраструктуры; • Экономия топливно-энергетических и трудовых ресурсов в системе коммунальной инфраструктуры с.п.Васильевка; • Повышение качества предоставляемых услуг; • Улучшение состояния окружающей среды, экологическая безопасность развития проживания населения с.п. Васильевка

Задачи Программы	<ul style="list-style-type: none"> • Определение перспективной потребности населения и объектов нового строительства с.п. Васильевка в коммунальных ресурсах; • Обеспечение наиболее экономичным образом качественного и надежного предоставления коммунальных услуг потребителям; • Разработка конкретных мероприятий по повышению эффективности и оптимальному развитию систем коммунальной инфраструктуры, повышение их инвестиционной привлекательности; • Обеспечение коммунальной инфраструктурой объектов жилищного и промышленного строительства.
Основные индикаторы и показатели, позволяющие оценить ход реализации Программы	<ul style="list-style-type: none"> • Показатели перспективной обеспеченности и потребности застройки поселения; • Показатели надежности; • Показатели энергоэффективности и развития соответствующей системы коммунальной инфраструктуры, объектов, используемых для утилизации, обезвреживания и захоронения твердых бытовых отходов; • Показатели качества коммунальных услуг; • Критерии доступности для населения коммунальных услуг; • Показатели спроса на коммунальные ресурсы; • Показатели перспективных нагрузок; • Показатели величин новых нагрузок; • Показатели качества поставляемого коммунального ресурса; • Показатели степени охвата потребителей приборами учета; • Показатели эффективности производства транспортировки ресурсов; • Показатели эффективности потребления каждого вида коммунального ресурса; • Показатели воздействия на окружающую среду.
Сроки и этапы реализации Программы	Программа реализуется в течение 2016-2033г.г.
Объем финансирования Программы	<p>Общий объем финансирования Программы составляет 358 736,7тыс. руб., в том числе:</p> <ul style="list-style-type: none"> • Водоснабжение- 89 051,9 тыс. руб.; • Водоотведение- 269 684,8 тыс.руб.
Ожидаемые результаты реализации Программы	<ul style="list-style-type: none"> • Повышение надежности работы систем коммунальной инфраструктуры с.п.Васильевка; • Повышение качества предоставления коммунальных услуг; • Повышение экологической безопасности с.п.Васильевка.

2. Характеристика существующего состояния коммунальной инфраструктуры с.п. Васильевка

Инженерное обеспечение сельского поселения Васильевка включает в себя:

1. Водоснабжение;
2. Водоотведение;
3. Теплоснабжение;
4. Газоснабжение;
5. Электроснабжение;
6. Связь.

В таблице 2.1 приведены данные о наличии в населенных пунктах с.п. Васильевка муниципального района Безенчукский Самарской области инфраструктуры для предоставления централизованных коммунальных услуг и ресурсов.

Таблица № 2.1.- Наличие инфраструктуры

Наименование населенного пункта	ГС	ГК	ТС	ВС	ЭС	ВО	ЖБО	ТБО
с. Васильевка	+	+	-	+	+	-	+	+
ж/д разъезд Башкирский	-	-	-	-	+	-	-	-

ТС- централизованное теплоснабжение;

ВС- централизованное водоснабжение;

ВО - централизованное водоотведение;

ЭС- централизованное электроснабжение;

ГС- централизованное газоснабжение;

ГК- газовые котлы;

ТБО- вывоз твердых бытовых отходов;

ЖБО- вывоз жидких бытовых отходов (выгребные ямы).

2.1 Анализ существующего состояния систем теплоснабжения

Институциональная структура теплоснабжения

Централизованное теплоснабжение в населенных пунктах сельского поселения Васильевка отсутствует.

В селах действуют локальные котельные (таблица 2.1.1). В качестве топлива для теплоисточников выступает природный газ.

Таблица 2.1.1 - Характеристики сооружений теплоснабжения с.п. Васильевка.

Сооружения, характеристики			
<i>Источники теплоснабжения:</i>			
	местонахождение	год постройки	площадь, м ²
Здание котельной	село Васильевка, ул. Центральная, д. 52	2004	50
<i>Основные сети:</i>			
	местонахождение	год постройки	протяженность, м
Теплосети	село Васильевка, ул. Центральная	2004	30

Индивидуальное теплоснабжение

Согласно Генплану, зоной действия индивидуального теплоснабжения является большая часть территории с.п. Васильевка. Поскольку данные об установленной мощности индивидуальных отопительных установок отсутствуют, не представляется возможным оценить резервы этого вида оборудования.

Система горячего водоснабжения

Система централизованного горячего водоснабжения в сельском поселении Васильевка отсутствует. На территории поселения расположены дома 1 - 5-й категории, из которых 46,5% от всех жилых домов составляют жилые дома 5 категорий - жилые дома квартирного типа, оборудованные внутренним водопроводом, канализацией и ваннами с газовыми (электрическими) водонагревателями.

Доля поставки ресурса по приборам учета

Таблица 2.1.2 - Показатели степени охвата потребителей приборами учета

Наименование потребителей	Ед. изм.	2015г.	2016г.
Доля объема т.эн., расчеты за которую осущ-ся с использованием приборов учета, в общем объеме потребления, в т.ч.:	%	0	0
в многоквартирных домах с использованием общедомовых приборов учета	%	0	0
в индивидуальных жилых зданиях	%	100	100
в бюджетных организациях	%	100	100
прочие	%	0	0

2.2 Анализ существующего состояния систем водоснабжения

Институциональная структура водоснабжения

Обслуживание и эксплуатацию системы водоснабжения с.п. Васильевка осуществляет муниципальное унитарное предприятие (МУП) «Водоканал» муниципального района Безенчукский Самарской области.

В состав водопотребителей входят коммунальный, сельскохозяйственный и производственный секторы.

Хозяйственно-питьевое водоснабжение сельского поселения Васильевка обеспечивается за счет подземных вод, одним подземным водозабором, который находится в 900-1000 м к северу от с. Васильевка.

Водозабор с. Васильевка, состоит из 2-х скважин №4894 и №4895 введенных в эксплуатацию поэтапно в 1984 г. и резервной скважины. Скважины между собой закольцованы.

Водозабор рассчитан на обеспечение водой села Васильевка, на ж/д разъезде Башкирский имеются индивидуальные колодцы.

Пожаротушение осуществляется из поверхностных источников, двух пожарных резервуаров при помощи пожарных гидрантов, установленных на водопроводной сети. Водоснабжение в п. Башкирский осуществляется из шахтного колодца.

Характеристика системы водоснабжения

Артезианские скважины оборудованы погружными центробежными насосами типа ЭЦВ, выполняя функцию насосных станций 1-го подъема, осуществляют подачу артезианской воды по распределительным сетям. Паспортная производительность скважин составляет 4 – 20 м³/час, при незначительных понижениях. Удельные дебиты скважин изменяются от 0,8 – 1,6 м³/ час до 13 м³/ час. Вода насосными станциями первого подъема (глубинными насосами) поднимается в распределительные сети.

Приборы учета поднятой воды на каждой скважине имеются. Все приборы учета проверены, находятся в рабочем состоянии. Скважины работают круглосуточно.

Фактические данные о состоянии всех основных элементов системы водоснабжения сельского поселения представлены в таблице 2.2.1.

Таблица 2.2.1 - Фактические данные о состоянии системы водоснабжения

Место расположения скважины. Марка установленного насоса	Скважины		Насосное оборудование		
	Год ввода в эксплуатацию	Производительность (паспортная), м3/час	Напор, м	Мощность электродвигателя, кВт	Износ, %
Скважина №4894, водозабор с. Васильевка, насос ЭЦВ 6*10*80	1984	10	35-60 до 75	8	85
Скважина №4895, водозабор с. Васильевка, насос ЭЦВ 56,5-80	1984	10	35-60 до 75	8	85
Резервная скважина, водозабор с. Васильевка, насос ЭЦВ 8*25*100	2002	10	35-60 до 75	8	40

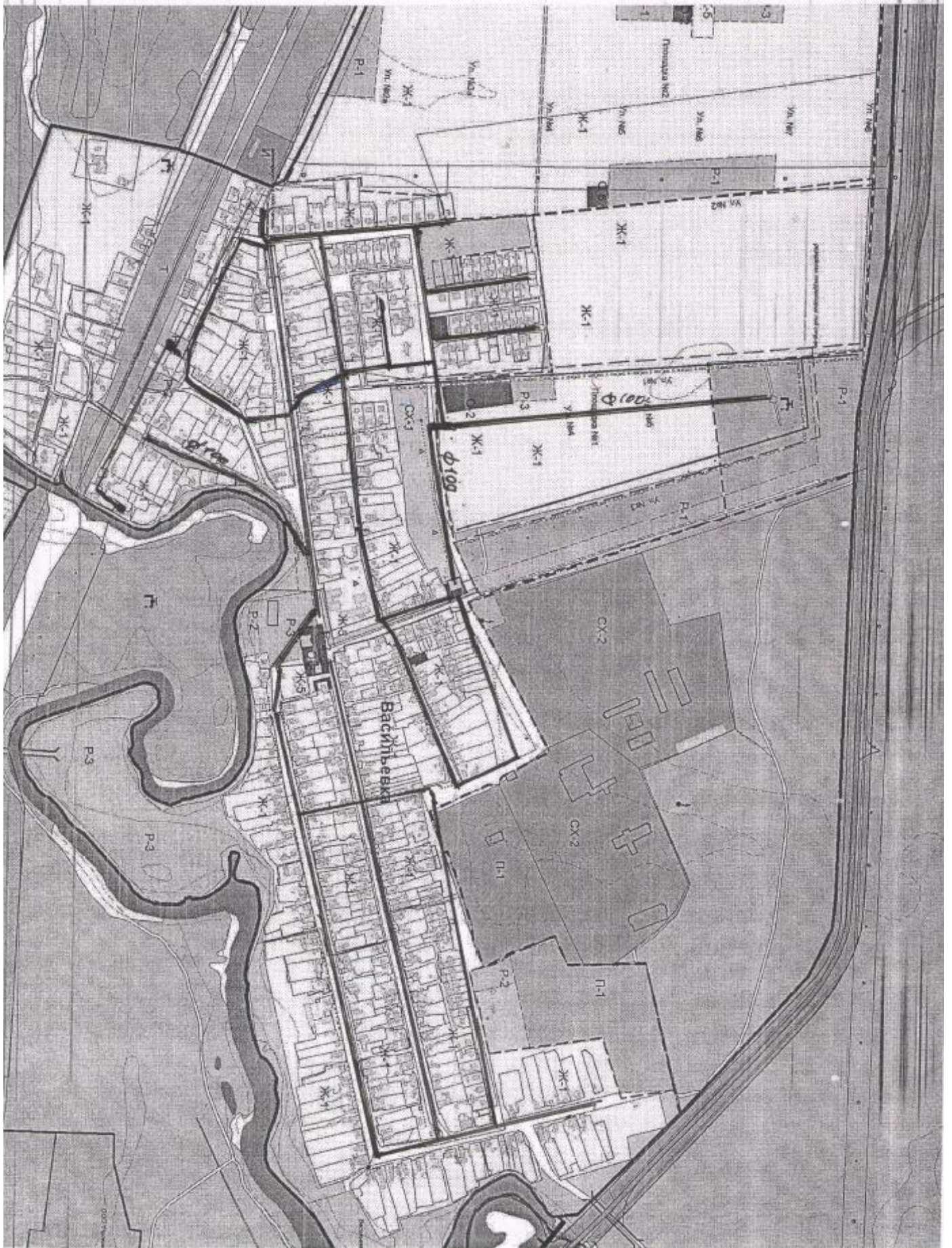
Система водоснабжения состоит из трубопроводов проложенных подземным способом. Общая длина трубопроводов – 17 185м. Степень износа систем водоснабжения составляет более 85%. Высокая степень изношенности систем водоснабжения приводит к ухудшению качества питьевой воды и возникновению аварий водопроводных сетей, оборудования. Характеристики трубопроводов системы водоснабжения представлены в таблице 2.2.2.

Таблица 2.2.2 - Характеристики трубопроводов системы водоснабжения

Местоположение	Протяженность, м	Диаметр трубоп., мм	Материал трубопровода	Год ввода, в эксплуатацию
с.Васильевка, ул.Центральная	4 248	100	асб., чугун	1972-1983
с.Васильевка ул.Школьная	4 992	100	чугун	1972-1983
Севернее с.Васильевка	1 036	100	ПЭ	1972-1983
с.Васильевка ул.Полевая	1 810	100	асб., чугун	1972-1983
с.Васильевка ул.Вокзальная	509	100	асб., чугун	1972-1983
с.Васильевка ул.Набережная	4 590	100	чугун	1972-1983
Итого	17 185			

Пожаротушение осуществляется из поверхностных источников, двух пожарных резервуаров при помощи пожарных гидрантов, установленных на водопроводной сети. Водоснабжение в п. Башкирский осуществляется из шахтного колодца.

Схема водоснабжения представлена на рисунке №1



Ил.№1 - Схема водоснабження с. Васильвек

Характеристика системы хозяйственно-питьевого водоснабжения представлена в таблице 2.2.3.

Таблица 2.2.3 - Характеристика системы хозяйственно-питьевого водоснабжения

Наименование	Населенный пункт		с. Васильевка	ж/д разъезд Башкирский
Характеристика источников водоснабжения	Источники водоснабжения	тип (поверх., подъем)	подъем	подъем
	Количество водозаборов		3	индивидуальные колодцы
Мощность водозабора	Производительность	Проектная, м ³ /ч	30	-
		Фактическая, м ³ /ч	20	-
Характеристика водопроводов	Устройство водопровода (закольцованный, тупиковый, смешанный)		смешанный	-
	Протяженность сетей (км)		17,185	-
	материал труб, диаметр, мм		Д=100 чугун, Д=100 асб., Д=100 ПЭ	-
	количество колонок, шт.			-
	Количество пожарных гидрантов			-

Баланс мощности ресурса представлен в таблице 2.2.4.

Таблица 2.2.4 - Баланс мощности ресурса

Наименование параметра	Базовые значения, м ³ /сут
<i>Объем водопотребления всего по с.п. Васильевка</i>	85,6
Объекты административно-социальной инфраструктуры	2,9
Объекты жилого фонда	82,6
Прочие	0,1
Установленная мощность водозабора	720
Резерв(+)/ дефицит(-) мощности	+634,4

Как видно из таблицы 2.2.4, в настоящее время в населенных пунктах с.п. Васильевка существует резерв мощности водозаборов.

Доля поставки ресурса по приборам учета

Показатели степени охвата потребителей приборами учета представлены в таблице 2.2.5.

Таблица 2.2.5 - Показатели степени охвата потребителей приборами учета

Наименование потребителей	Ед. изм.	2015г.	2016г.
Доля объема воды, расчет за которую осуществляется с использованием приборов учета, в общем объеме потребления воды, в т.ч.	%	41	43
в многоквартирных домах с использованием общедомовых приборов учета	%	0	0
индивидуальных жилых зданиях	%	36	48
в бюджетных организациях	%	100	100
прочие	%	100	100

Результаты определения неучтенных потерь воды в системе водоснабжения с.п. Васильевка а представлены в таблице 2.2.6.

Таблица 2.2.6 - Результаты определения неучтенных потерь воды

Наименование	Расход воды, м ³ /год
Естественная убыль при транспортировке	9,4
Естественная убыль воды при хранении в ВБ	0,26
Утечки через водозаборные колонки	0,74
Утечки через уплотнения сетевой арматуры	1,73
Расход воды на тушение пожаров	12,45
Расход воды при повреждениях сети (при авариях)	77,5
Прочие (промывка сетей, резервуаров, скважин,..)	28,2
Итого	130,2

Характеристика качества системы водоснабжения

Предприятие, оказывающее услуги по водоснабжению, регулярно проводит анализ на качество питьевой воды. Проводится отбор проб на каждой скважине водозаборов. Качество питьевой воды соответствует требованиям СанПиН 2.1.4.1074-01 «Питьевая вода. Гигиенические требования к качеству центральных систем питьевого водоснабжения» по всем показателям кроме показателя «Жесткость».

Результаты исследования качества воды показывают, что вода из данного водного бассейна при сливе на почву и попадании в реки не будет оказывать вредного воздействия на окружающую среду.

Цены (тарифы) в сфере водоснабжения.

Утвержденные Министерством Энергетики и ЖКХ Самарской области на холодную воду населению с.п. Васильевка приведены в таблице 2.2.7.

Таблица 2.2.7 – Сведения по тарифам на холодную воду.

Наименование	2015г.	с.01.07.2015г. по 01.01. 2016г.	с 01. 01.2016г.
Тариф руб./м ³	24,23	26,89	28,37

Динамика роста тарифов на холодную воду показана на диаграмме, рисунок №2: ежегодный рост тарифа на холодную воду

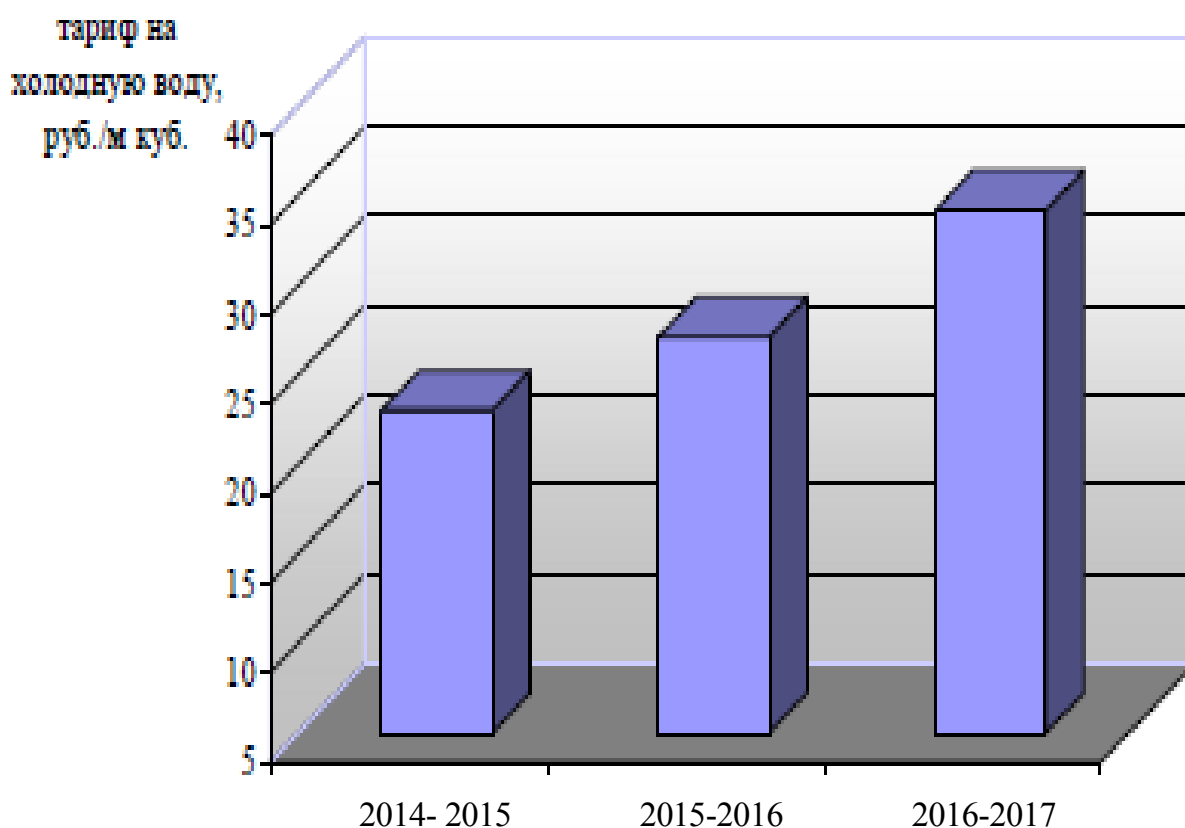


Рисунок № 2 - Динамика роста тарифов на холодную воду

Структура себестоимости добычи, передачи и распределения холодной воды представлена в таблице 2.2.8.

Таблица 2.2.8 – Структура себестоимости добычи, передачи и распределения холодной воды.

Наименование статьи расхода	Ед. изм.	Значение
Расходы, связанные с производством и реализацией продукции, всего:	тыс. руб.	40 193,908
-производственные расходы	тыс. руб.	25 306,026
-расходы на прочие покупаемые энергетические ресурсы	тыс. руб.	9 914,670
-оплата труда	тыс. руб.	3 776,130
-амортизация основных средств и нематериальных активов	тыс. руб.	0,00
-отчисления на социальные нужды	тыс. руб.	1 140,391
-ремонтные расходы	тыс. руб.	9059,889
-расходы на выполнение работ и услуг производственного характера, выполняемые по договорам со сторонними организациями	тыс. руб.	360,00
-расходы, не учитываемые в целях налогообложения	тыс. руб.	0,00
-прочие расходы	тыс. руб.	551,472
-налог на прибыль	тыс. руб.	0,00
-необходимая валовая выручка	тыс. руб.	40 193,908
-добыча воды	тыс. руб.	
Полезный отпуск	м ³ /год	73 324
Тариф на холодную воду	руб./м ³ (без НДС)	26,89

Технические технологические проблемы в системе водоснабжения

1. Большой износ оборудования системы водоснабжения

Трубопроводы системы водоснабжения находятся в эксплуатации более 35 лет. С годами резко возрастает вероятность аварий на старых участках трубопроводов, что отрицательно скажется на водоснабжении населения и других объектов инфраструктуры сельского поселения.

Для снижения потерь воды при добыче и транспортировке потребителям, необходимы работы по реконструкции схемы водоснабжения сельского поселения.

2. С учетом перспективного развития инфраструктуры сельского поселения, для предотвращения перебоя водоснабжения населения в ближайшее время необходимо провести работы по реконструкции водонапорных башен.

3. Скважины водозабора имеют большой процент износа и не имеют очистных сооружений, обеззараживающих установок, организованных и благоустроенных зон санитарной охраны.

2.3 Анализ существующего состояния системы водоотведения

Институциональная структура водоотведения

Централизованная система водоотведения на территории сельского поселения Васильевка отсутствует. Канализационные стоки собираются в выгребные ямы. По мере заполнения которых, происходит откачка стоков автотранспортом.

В виду отсутствия централизованного водоотведения в сельском поселении Васильевка не было необходимости в очистных сооружениях.

Сооружения и характеристики водоотведения с.п. Васильевка представлены в таблице 2.3.1.

Таблица 2.3.1 - Сооружения и характеристики водоотведения с.п. Васильевка

Сооружения, характеристики
<i>Очистные сооружения:</i> Отсутствуют
<i>КНС на территории н.п.:</i> Отсутствуют
<i>Основные сети:</i> Одиночное протяжение уличной канализационной сети – 900 м Одиночное протяжение уличной канализационной сети, нуждающейся в замене – 300 м

Дождевая канализация

Во всех населенных пунктах система дождевой канализации отсутствует. Отвод дождевых и талых вод осуществляется по рельефу местности в пониженные места.

Сооружения по очистке поверхностных (дождевых и талых) сточных вод отсутствуют.

Анализ существующих проблем

1. В настоящее время сельское поселение Васильевка имеет довольно низкую степень благоустройства. Централизованная система канализации отсутствует.

2. Отсутствие систем сбора и очистки поверхностного стока в жилых и промышленных зонах сельского поселения способствует загрязнению существующих водных объектов, грунтовых вод и грунтов.

2.4 Анализ существующего состояния системы электроснабжения

Институциональная структура электроснабжения

Владельцем сетей и подстанций в с.п. Васильевка является ОАО «МРСК ВОЛГА» Самарские распределительные сети».

Все населенные пункты сельского поселения Васильевка электрифицированы. Потребителями электроэнергии являются:

- жилые здания 1-2-х этажные,
- общественные здания,
- коммунальные предприятия, объекты транспортного обслуживания,
- наружное освещение.

Перечень трансформаторных пунктов, расположенных в границах с. Васильевка представлен в таблице 2.4.1.

Таблица 2.4.1 - Перечень трансформаторных пунктов, расположенных в границах с. Васильевка

Тип ТП, мощность трансформаторов на п/ст	Место расположения
ТП	с. Васильевка, перекресток ул. Центральная и ул. Полевая
ТП	с. Васильевка, ул. Полевая
ТП	с. Васильевка, ул. Школьная
ТП	с. Васильевка, ул. Полевая
ТП	с. Васильевка, ул. Набережная
ТП	с. Васильевка, ул. Школьная

Доля поставки ресурса по приборам учета

Показатели степени охвата потребителей приборами учета представлены в таблице 3.4.2

Таблица 3.4.2 - Показатели степени охвата потребителей приборами учета

Наименование потребителей	Ед. изм.	2015г.	2016г.
Доля объема электроэнергии, расчеты за которую осуществляется с использованием приборов учета, в общем объеме потребления электроэнергии, в т.ч.	%	87	88
в многоквартирных домах с использованием общедомовых приборов учета	%	0	0
в индивидуальных жилых зданиях	%	63	68
в бюджетных организациях	%	100	100
прочие	%	100	100

Воздействие на окружающую среду

Согласно СанПиН 2.2.1/2.1.1.1200-03 в целях защиты населения от воздействия электрического поля, создаваемого воздушными линиями электропередачи, устанавливаются санитарные разрывы вдоль трассы высоковольтной линии, за пределами которых напряженность электрического поля не превышает 1 кВ/м. Для вновь проектируемых ВЛ допускается принимать границы санитарных разрывов вдоль трассы ВЛ с горизонтальным расположением проводов и без средств снижения напряженности электрического поля по обе стороны от нее на следующих расстояниях от проекции на землю крайних фазных проводов в направлении, перпендикулярном ВЛ: 20м – для ВЛ, напряжением до 330 кВ.

2.5 Анализ существующего состояния системы газоснабжения

Институциональная структура газоснабжения

В с. Васильевка имеется централизованное газоснабжение. Источником газа для с. Васильевка служит газопровод высокого давления, проходящий по ул. Набережная и ул. Молодёжная.

Газораспределение на территории района от магистральных АГРС до потребителей осуществляет ООО «Средневожская газовая компания».

Характеристики сооружений газоснабжения с.п. Васильевка представлены в таблице 2.5.1.

Таблица 2.5.1 - Характеристики сооружений газоснабжения с.п. Васильевка.

Сооружения, характеристики		Современное положение	
<i>Источники запитки (ГРС, АГРС):</i>			
	местонахождение	год постройки	исходное давление
<i>ГРП населенного пункта:</i>			
	местонахождение	год постройки	расход, м ³ /час; тип регулятора
ГРП	село Васильевка, ул. Полевая	2003	
ГРП	село Васильевка, ул. Полевая	2003	
ГРП	село Васильевка, ул. Школьная рядом с д.д.20-21	2003	
<i>Основные сети:</i>			
	местонахождение	год постройки	протяженность, м
Газопровод низкого давления	село Васильевка, от ул. Школьная до ул. Центральная	2003	1293
Газопровод высокого давления	село Васильевка, ул. Набережная	2000	3829
Газопровод высокого давления	село Васильевка, ул. Молодежная	1999	4350

Доля поставки ресурса по приборам учета

Показатели степени охвата потребителей приборами учета представлены в таблице 3.5.2

Таблица 3.5.2 - Показатели степени охвата потребителей приборами учета

Наименование потребителей	Ед. изм.	2015г.	2016г.
Доля объемов природного газа, расчет за который осуществляется с использованием приборов учета, в общем объеме потребляемого природного газа, в т.ч.	%	86	87
в многоквартирных домах с использованием общедомовых приборов учета	%	0	0
индивидуальных жилых зданиях	%	86	87
бюджетных организациях	%	100	100
прочие	%	86	87

2.6 Анализ существующего состояния систем захоронения (утилизации) ТБО

Согласно СанПиН 42.128-4690-88 «Санитарные правила содержания территорий населенных мест» система санитарной очистки и уборки территории предусматривает: рациональный сбор, быстрое удаление, обезвреживание и экономически целесообразную утилизацию бытовых отходов, в соответствии с генеральной схемой очистки городского округа.

Объемы образования твердых бытовых отходов с.п. Васильевка представлен в таблице 2.6.1.

Таблица 2.6.1 - Объемы образования твердых бытовых отходов с.п. Васильевка

№ п/п	Наименование населенных пунктов	Накопление ТБО по населенным пунктам Безенчукского района						Всего по населенному пункту м ³ /год
		Жилой фонд с централизованным удалением ТБО			Жилой фонд с удалением ТБО самовывозом			
		Кол-во жителей чел.	Норма накоп. м ³ /год	Всего м ³ /год	Кол-во жителей чел.	Норма накоп. м ³ /год	Всего м ³ /год	
1	с. Васильевка	1048	0,9	943,20	-/-	-/-	-/-	943,20
2	Р. Башкирский				29	1,1	31,90	31,90

Твердые бытовые отходы с. Васильевка вывозятся на свалку ТБО, расположенном восточнее границ с.п. Васильевка на западной окраине п.г.т. Безенчук.

Размещение отходов на существующей свалке осуществляется с 1970 г.

Эксплуатация существующей свалки осуществляется неорганизованно, без соблюдения требований действующего природоохранного законодательства. Не выполняются мероприятия по размещению, уплотнению, изоляции твердых бытовых и части промышленных отходов, отсутствуют сооружения по защите поверхностных вод от загрязнения и сооружения по организации и ведению мониторинга за состоянием подземных вод. Стихийный процесс организации и эксплуатации данного объекта оказывает негативное воздействие на компоненты окружающей природной среды, что приводит к увеличению общей площади территорий, техногенно-нарушенных неорганизованным размещением отходов.

Общая площадь существующей свалки, включая территории, деградированные в результате неорганизованного размещения отходов, (по данным визуальных маршрутных наблюдений) составляет 6,5 га. На месте свалки ТБО планируется к размещению полигон ТБО.

Размер санитарно-защитной зоны (СЗЗ) от жилой застройки до границ полигона составляет 1000м. Кроме того, размер санитарно-защитной зоны может уточняться при расчете газообразных выбросов в атмосферу. Границы зон устанавливаются по изолинии 1 ПДК, если она выходит из пределов нормативной зоны. На участке, намеченном для размещения полигона ТБО, проводятся санитарное обследование, геологические и гидрогеологические изыскания.

3. Перспективы развития муниципального образования и прогноз спроса на коммунальные ресурсы с.п. Васильевка

3.1 План развития с.п. Васильевка

Динамика численности населения

Одним из важных показателей урбанизированности территории является численность населения, его плотность на единицу территории. Ею обусловлена степень дифференцированности социальной структуры поселения, от которой, в свою очередь, зависит степень разнообразия общественных функций, следовательно, культурный потенциал территории. Чем выше этот потенциал, тем более самодостаточно само поселение, тем комфортнее его среда для жизнедеятельности человека.

В результате анализа динамики естественного движения сельского населения муниципального района Безенчукский было установлено, что для его поселений, как и для сельских поселений Самарской области в целом, характерны процессы депопуляции. В сельском поселении Васильевка тоже уровень смертности на протяжении последних 8-ми лет превышал уровень рождаемости. Ситуация сглаживалась внешней миграцией, которая на протяжении анализируемого периода покрывала естественную убыль.

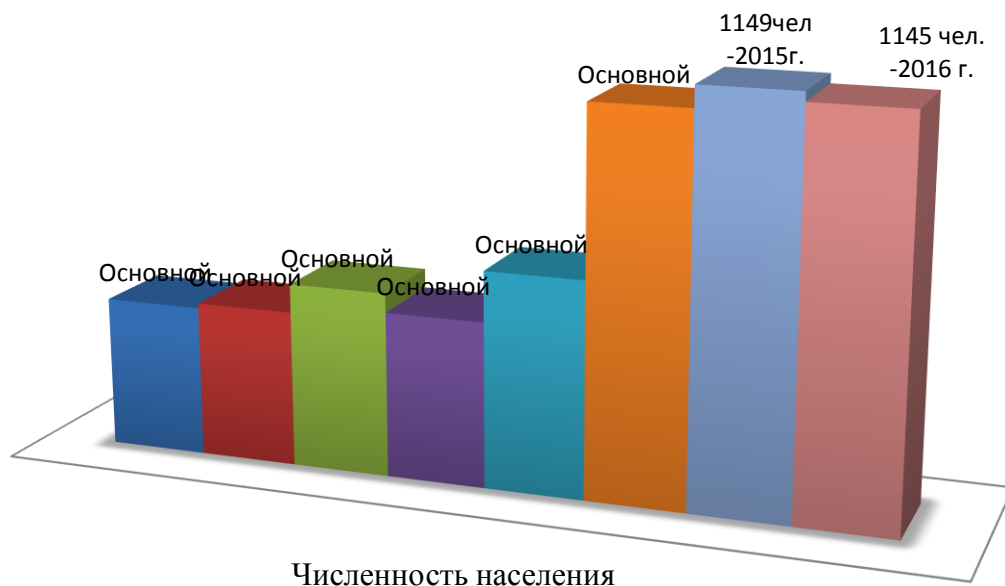
Данные о возрастной структуре населения с.п. Васильевка представлены в таблице 3.1.1.

Таблица 3.1.1 - Данные о возрастной структуре населения с.п. Васильевка

Показатели	Количество, чел	% от общей численности населения
Дети:	125	10,92
До 6 лет	44	3,84
От 7 до 15	76	6,64
От 16 до 17	5	0,44
<i>Из общей численности населения:</i>	<i>1 145</i>	
Население трудоспособного возраста	693	60,52
Женщины от 18 до 54 лет	385	33,62
Мужчины от 18 до 59 лет	308	26,9
Население старше трудоспособного возраста:	327	28,56
Женщины старше 54 лет	198	17,3
Мужчины старше 59 лет	129	11,27

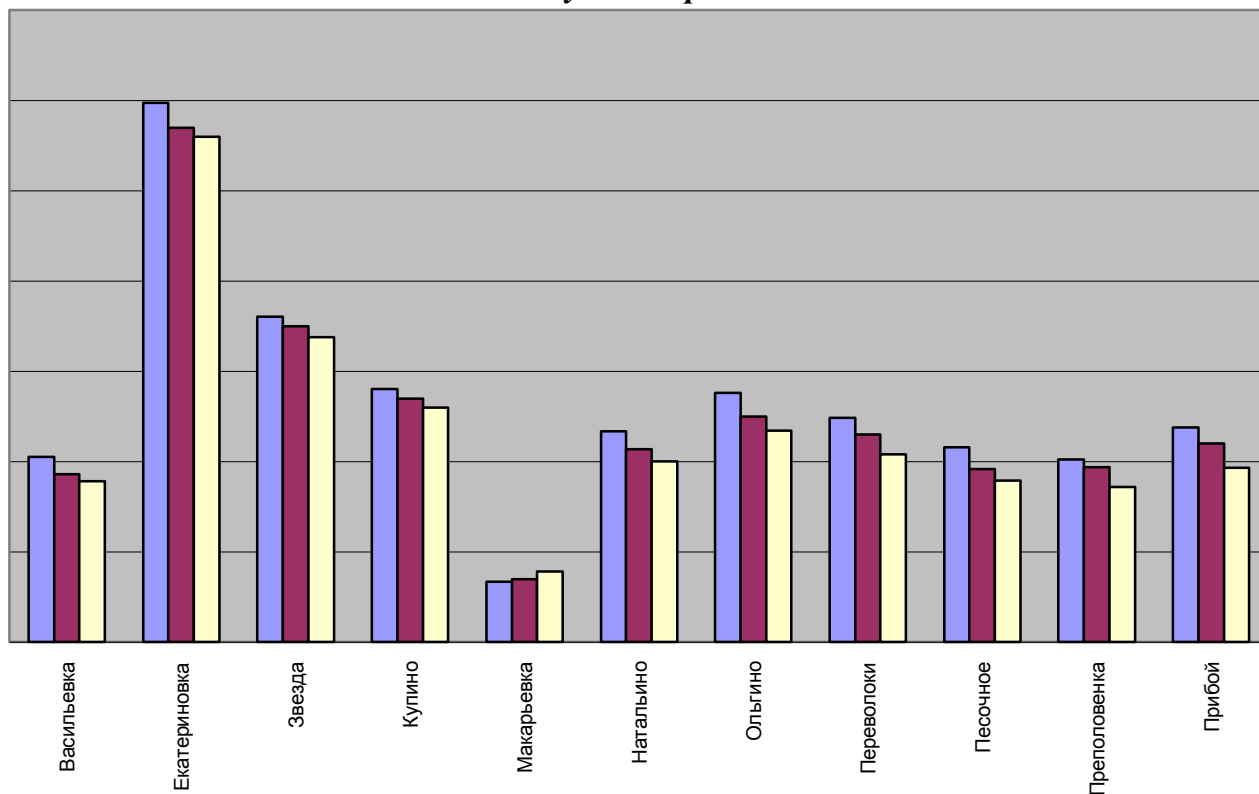
Изменение численности населения представлено на рисунке №3

Илл.3. Численность населения сельского поселения Васильевка



Прогноз численности населения с.п. Васильевка в составе Безенчукского района представлен на рисунке №4

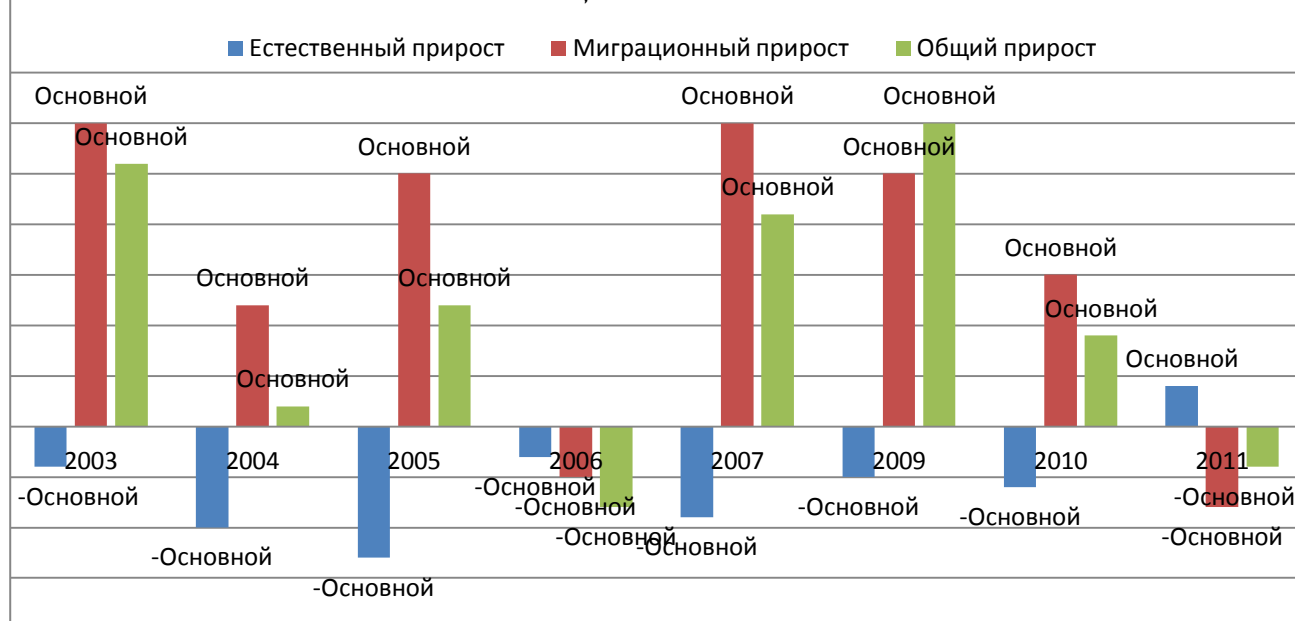
Илл.4. Прогноз численности населения сельских поселений Безенчукского района



2016год 2023 год 2033год

Данные о среднегодовом приросте населения представлены на рисунке №5

Илл.5 о среднегодовом приросте населения с.п. Васильевка и тенденции его изменения



Данные о приросте населения с.п. Васильевка и тенденции его изменения представлены в таблице 3.1.2.

Таблица 3.1.2 – Данные о приросте населения

Населенные пункты	Данные на 1.01.2015	Данные на 1.01.2016	2017г.	2018г.	2019-2023г.г.	2024-2033г.г.
сельское поселение Васильевка (чел.)	1 139	1 145	1 149	1 153	1 526	3 032
Прирост					381	1 506

Характеристика поселения Васильевка по количеству населенных пунктов, их удаленности от центра поселения, количеству и национальному составу проживающего населения приведена в таблице 3.1.3.

Таблица 3. 1.3 - Численный, социальный и национальный состав сельского поселения

Наименование поселения	Количество населенных пунктов	Наименование населенных пунктов	Количество проживающего населения, чел.	Расстояние до административного центра поселения, км	Преобладающая национальность
с.п. Васильевка	2	с. Васильевка	1 115	Адм. центр	русские
		ж/д разъезд Башкирский	30	12,0	русские
		Итого	1 145		х

3.2 План прогнозируемой застройки с.п. Васильевка

Архитектурно – планировочное решение генерального плана населенных пунктов предусматривало создание сел, отвечающих современным, для того времени, градостроительным требованиям.

Проект планировки и застройки сел в основных своих задачах предусматривал: функциональное зонирование, организацию транспортно-дорожной сети, размещение жилищного строительства и объектов культурно-бытового обслуживания, организацию инженерной подготовки территории.

По расчетам проекта ожидается прирост населения.

Проектные решения разработаны с учетом перспективы развития поселения на расчетные сроки:

- 1 очередь – до 2023 года включительно;
- расчетный срок – до 2033 года включительно.

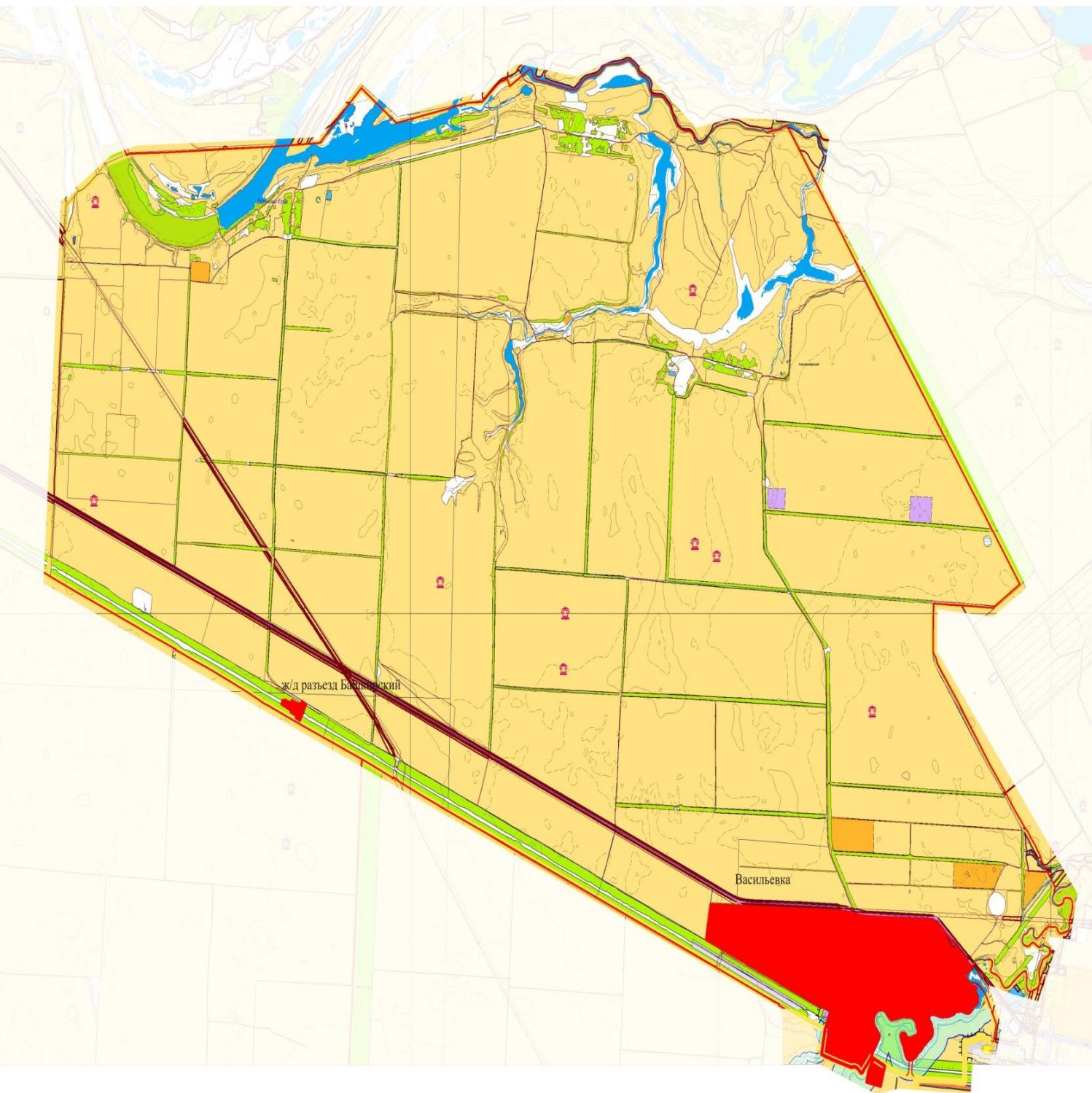
Изменение границ населенных пунктов в составе с.п. Васильевка представлено в таблице 3.2.1

Таблица 3.2.1 – Изменение границ с.п. Васильевка

Наименование площадок перспективной застройки	Площадь, га (2023г.)	Площадь, га (2033г.)	Примечание
с. Васильевка			
Площадка №1а	1,68	-	в границах населенного пункта, по ул. Полевой и ул. Молодежной
Площадка №1	37,85	-	на свободных территориях по направлению к северу от границы с.Васильевка
Площадка №2	-	47,5	на свободной территории с северо-западной стороны за границей населенного пункта
Площадка №3		72,0	с западной стороны от площадки №2 за границей населенного пункта
Площадка №4	-	44,0	с западной стороны от площадки №3 за границей населенного пункта,
ж/д разъезд Башкирский	-	-	не планируется
итого	39,53	-	усадебных участков- 157; ориентировочная площадь- 25 400 м ² ; расчетная численность населения- 381 чел.
итого	-	163,5	усадебных участков- 502; ориентировочная площадь- 100 400 м ² ; расчетная численность населения- 1506 чел.

Границы населенных пунктов с.п. Васильевка представлены на иллюстрации № 6.

Карта границ населенных пунктов, входящих в состав городского поселения Васильевка
муниципального района Безенчукский Самарской области
Масштаб 1:25000



_____ Границы с.п. Васильевка

Ил. № 6 - Границы населенных пунктов с.п. Васильевка

Развитие жилой зоны

Развитие жилых зон планируется на свободных участках за существующими границами с. Васильевка. Предполагается застройка усадебными жилыми домами с приусадебными участками, а также фермерскими хозяйствами.

Размеры приусадебных земельных участков приняты в соответствии с Решением Совета Депутатов муниципального образования Безенчукский район №508 от 01.07.2009г «Об утверждении предельных размеров земельных участков, предоставляемых гражданам в собственность из земель, находящихся в государственной и муниципальной собственности на территории Безенчукского района», для индивидуального жилищного строительства в размере 0,35 га – 0, 07 га.

Усадебная застройка - территория преимущественно занята одно-двухквартирными 1-2 этажными жилыми домами с хозяйственными постройками на участках, предназначенных для садоводства, огородничества, а также для содержания скота, в разрешенных случаях.

Так как в сельской малоэтажной, в том числе усадебной жилой застройке, расчётные показатели жилищной обеспеченности не нормируются, для расчёта общей площади проектируемого жилищного фонда условно принята общая площадь индивидуального жилого дома на одну семью 200 кв.м.

Состав семьи в м.р. Безенчукский на перспективное строительство принят – 3 человека.

Планируемые объекты жилищного фонда

Развитие малоэтажной индивидуальной застройки в сельском поселении Васильевка предусматривается за счет уплотнения существующей застройки и освоения свободных территорий. Площадь земельных участков в проекте установлена в размере 0,1 – 0,35 га. Количество человек в семье на I очередь и расчетный срок принято – 3,0 человека.

1) в срок до 2023 года:

с. Васильевка

На территории населенного пункта

ПЛОЩАДКА №1а расположена на ул.Полевой, а также ул. Молодежной, рассчитана на I очередь строительства.

Площадь проектируемой территории – 1,68 га;

Планируется размещение 8 индивидуальных жилых домов;

Ориентировочно общая площадь жилого фонда составит – 1 600м²;

Расчётная численность населения ориентировочно составит - 24 человека.

На свободных территориях за границами населенного пункта

ПЛОЩАДКА №1 расположена по направлению к северу от границы с.Васильевка, на продолжении ул.Полевой, а также ул. Молодежной, рассчитана на 1 очередь строительства.

Площадь проектируемой территории – 37,85 га;

Планируется размещение 119 индивидуальных жилых домов;

Ориентировочно общая площадь жилого фонда составит – 23 800 м²;

Расчётная численность населения ориентировочно составит - 357 человек.

Площадка №1 входит в перечень земельных участков, предназначенных для освоения в целях жилищного строительства, на территории муниципального района Безенчукский согласно СТП Безенчукского района.

п. Башкирский

- не планируются

2) в срок до 2033 года:

с. Васильевка

ПЛОЩАДКА №2 расположена с северо-западной стороны ул.Полевой за границей населенного пункта, рассчитана на 2 очередь строительства.

Площадь проектируемой территории – 47,5 га;

Планируется размещение 168 индивидуальных жилых домов;

Ориентировочно общая площадь жилого фонда составит – 33 600 м²;

Расчётная численность населения ориентировочно составит - 504 человека.

Площадка №2 входит в перечень земельных участков, предназначенных для освоения в целях жилищного строительства, на территории муниципального района Безенчукский согласно СТП Безенчукского района.

ПЛОЩАДКА №3 расположена с западной стороны от площадки №2 за границей населенного пункта, рассчитана на 2 очередь строительства.

Площадь проектируемой территории – 72 га;

Планируется размещение 202 индивидуальных жилых домов;

Ориентировочно общая площадь жилого фонда составит – 40 400 м²;

Расчётная численность населения ориентировочно составит - 606 человек.

Площадка №3 входит в перечень земельных участков, предназначенных для освоения в целях жилищного строительства, на территории муниципального района Безенчукский согласно СТП Безенчукского района.

ПЛОЩАДКА №4 расположена с западной стороны от площадки №3 за границей населенного пункта, рассчитана на 2 очередь строительства.

Площадь проектируемой территории – 44 га;

Планируется размещение 132 индивидуальных жилых домов;

Ориентировочно общая площадь жилого фонда составит – 26 400 м²;

Расчётная численность населения ориентировочно составит - 396 человек.

Площадка №4 входит в перечень земельных участков, предназначенных для освоения в целях жилищного строительства, на территории муниципального района Безенчукский согласно СТП Безенчукского района.

п. Башкирский

- не планируются

Итого в границах населенных пунктов

Площадь проектируемой территории – 1,68 га;

Размещение – 8 усадебных участков;

Площадь жилищного фонда составит 1 600 м²;

Расчетная численность населения ориентировочно составит – 24 человек.

Итого на свободных территориях за границами населенных пунктов

Площадь проектируемой территории – 201,35 га;

Размещение – 621 усадебный участок;

Площадь жилищного фонда составит 124 200 м²;

Расчетная численность населения ориентировочно составит – 1 863 человека.

Всего по генеральному плану планируется:

Увеличение жилищного фонда **на первую очередь** строительства составит 25 400 м².

Численность населения увеличится на 381 человек.

Общий жилищный фонд, с учётом существующего – 20 500 м², составит 45 900 м².

Численность населения, с учётом существующего составит **1 526 чел.**

Средняя обеспеченность жилищным фондом составит 29,9 м²/чел.

Увеличение жилищного фонда на **расчётный срок строительства** составит

125 800 м².

Численность населения увеличится на 1 887 человек.

Общий жилищный фонд с учётом существующего и первой очереди строительства составит 146 400 м².

Численность населения с учётом существующего и первой очереди строительства составит **3 032 чел.**

Средняя обеспеченность жилищным фондом составит 48 м²/чел.

Проектируемая застройка подключается к существующим и вновь проектируемым инженерным сетям и транспортной инфраструктуре.

В новой застройке зарезервированы площадки под строительство учреждений культурно-бытового назначения.

Разнообразие жилой застройки достигается путем применения индивидуальных проектов жилых домов, созданием определенного ритма при их размещении, соблюдения красных линий застройки.

Прирост площади жилого фонда с.п. Васильевка представлен в таблице 3.2.2.

Таблица 3.2.2 – Прирост площади жилого фонда с.п. Васильевка

Наименование показателя	Существующее значение	Значение на 2023 год	Значение на расчетный срок развития 2033г.
Жилой фонд, м ²	20 500	45 900	146 400
Численность населения с учетом прироста, чел.	1 145	1 526	3 032
Средняя обеспеченность жильем, м ² /чел	19,1	29,9	48

Планируемые объекты социальной и культурно-бытовой сферы

с.п. Васильевка

Проектом генерального плана предусматривается в существующей застройке на **1 очередь** строительства, согласно «Схеме территориального планирования муниципального района Безенчукский Самарской области»:

Согласно расчету, генеральным планом предлагается:

село Васильевка

1) в срок до 2023 года:

путем строительства:

- офиса врача общей практики по ул.Центральной, д.46, площадь участка 0,2га;

- аптеки по ул.Школьной, д.43, площадь участка 0,2 га;
- объектов торговли и бытового обслуживания (химчистка) на пересечении улицы Полевой и Молодежной, в существующих границах населенного пункта, площадь земельного участка 0,16 га;
- объектов торговли и бытового обслуживания (парикмахерская) на пересечении улицы Школьной и Набережной в восточной части села, площадь земельного участка 0,15 га;
- объектов торговли и общественного питания на пересечении улицы Вокзальной и ул.Центральной, площадь земельного участка 0,15 га;
- объектов торговли и бытового обслуживания (мастерская ремонта) на ж/д станции Майтуга, ул. Вокзальная, площадь земельного участка 0,1 га;

путем реконструкции:

- помещений сельского магазина, расположенного по адресу Полевая, д.6 под детский досуговый центр на 150 кв.м;
- здания МОУ Васильевская средняя школа, расположенного по адресу: ул.Школьная,41;
- здания МДУ «Незабудка», расположенного по адресу: ул.Набережная, д. 80 со строительством детской площадки для детей дошкольного возраста на территории детского сада;
- помещений здания администрации сельского поселения, расположенного по адресу: ул.Центральная, д.46 для размещения отделения социального обслуживания на дому граждан.
- кулинарии на 50 мест, расположенной по адресу Полевая, д.6;
- неспециализированного продовольственного магазина (минимаркета) ЧП «Гвоздева Н.В.», расположенного в зоне производственного использования.
- помещений существующего спортивного зала спортшколы «Ринг», расположенной по адресу ул. Полевая, 6, общая площадь зала 400 кв.м и размещения хоккейной площадки площадью 0,18га;

2) в срок до 2033 года

путем строительства:

- здания детского сада на 50 мест, расположенного в составе площадки №2, площадь участка 0, 4 га;

- аптеки по вновь проектируемой улице в структуре площадки №2 под жилищное строительство, площадь земельного участка 0,1 га;
- объектов торговли и общественного питания в структуре площадки №2, площадь земельного участка 0,2 га;
- объектов торговли и бытового обслуживания в структуре площадки №3, площадь земельного участка 0,2 га;
- объектов торговли и общественного питания в структуре площадки №4, площадь земельного участка 0,2 га;
- физкультурно-спортивного комплекса с универсальными спортивными залами и бассейном на площадке №3 под жилищное строительство, площадь земельного участка 0,5 га;
- досугового центра с библиотекой на площадке №4 под жилищное строительство, площадь земельного участка 0,6 га;

путем реконструкции:

- здания МОУ Васильевская средняя школа, расположенного по адресу: ул.Школьная,41 с расширением состава учебных помещений для увеличения численности учащихся с 200 до 230 человек;
- отделения сберегательного банка расположенного по адресу: ул. Центральная- 50, с увеличением количества операционных мест (окон) до 3.

Планируемые производственные и коммунально-складские объекты

Объекты промышленного и сельскохозяйственного производства, размещение которых планируется Генеральным планом:

1) в срок до 2023 года

путем строительства:

- пожарное депо на 1 пост (СЗЗ 50 м), общая площадь участка 0,3 га;

1) в срок до 2033 года

- ветровая электростанция в 5 км к с от с. Васильевка, общая площадь участка 7 га;
- солнечная электростанция в 6 км к св от с. Васильевка, общая площадь участка 10га;
- рыбокомбинат, рыбоконсервное предприятие в 2 км к СВ от с.Васильевка, общая площадь участка 9,5га;

3.3. Прогноз спроса на коммунальные ресурсы со ссылкой на обоснование прогноза спроса

Показатели перспективного спроса на тепловую энергию и теплоноситель в установленных границах с.п. Васильевка

Согласно Генплану теплоснабжение новых зданий в с. Васильевка будет осуществляться от новых автономных котельных (общественные здания и жилые дома) или индивидуальных источников тепла (жилые дома), обеспечивающих подачу теплоносителя на отопление и горячее водоснабжение.

Тепловые потоки для вновь проектируемых объектов, приведены отдельно по площадкам и очередям строительства в таблице 3.3.1.

Таблица 3.3.1 - Тепловые потоки для вновь проектируемых объектов

№ п.п	Площадки	Кол-во жил. дом	Тепловые потоки, Гкал/час			Протяж. сетей, км
			на бытовые нужды, в т.ч. на ГВС	на отопление жилых и общ. зданий	на вентил. общ. зданий	
Первая очередь строительства.						
с. Васильевка (в границах населенного пункта)						
1.	Площадка №1а	8	0,030	0,152	0,018	-
с. Васильевка (на свободных территориях)						
3.	Площадка №1	119	0,449	2,264	0,272	-
Расчётный срок строительства						
с. Васильевка (на свободных территориях)						
5.	Площадка №2	168	0,635	3,197	0,384	-
6.	Площадка №3	202	0,763	3,844	0,461	-
7.	Площадка №4	132	0,499	2,512	0,301	-

Показатели прогноза спроса по водоснабжению

Для бесперебойного водоснабжения населения села водой соответствующего качества, отвечающего требованиям СанПиН 2.1.4.1071-01 «Питьевая вода», необходимо выполнить ряд мероприятий, а именно:

- строительство нового водозабора или расширение существующих, а также строительство водоводов, что будет осуществляться в рамках областной целевой программы «Чистая вода».

- строительство сооружений по водоподготовке.
- строительство водоводов и уличных сетей, для площадок нового строительства.
- замена изношенных сетей и вышедшего из строя оборудования.

Согласно проекту генерального плана, всё новое строительство, обеспечивается

централизованным водоснабжением, для чего необходимо выполнить всё выше перечисленное.

Расходование воды на хозяйственно-питьевые нужды населения является основной категорией водопотребления в сельском поселении. Количество расходуемой воды зависит от степени санитарно-технического благоустройства домов жилой застройки.

В соответствии с СП 30.1333.2012, СНиП 2.04.01-85* «Внутренний водопровод и канализация зданий», благоустройство жилой застройки для сельского поселения разбито по следующим категориям:

1-я категория - жилые одноэтажные дома, частный сектор, с водоразборными колонками;

2-я категория - жилые дома квартирного типа, оборудованные внутренним водопроводом без канализации;

3-я категория - жилые дома квартирного типа, оборудованные внутренним водопроводом и канализацией (без санузла);

4-я категория - жилые дома квартирного типа, оборудованные внутренним водопроводом и канализацией (без ванн);

5-я категория - жилые дома квартирного типа, оборудованные внутренним водопроводом, канализацией и ваннами с газовыми (электрическими) водонагревателями;

6-я категория - жилые дома квартирного типа, оборудованные внутренним водопроводом, канализацией и центральным горячим водоснабжением;

Статистические данные о количестве проживающего населения, которое пользуется услугами по водоснабжению и водоотведению, приведены в таблице 3.3.2.

Таблица 3.3.2 - Статистические данные о количестве проживающего населения, которое пользуется услугами по водоснабжению

Наименование	2015 г.	2016 г.	2017 г.	2018 г.
Общая численность населения по услуге водоснабжение, чел	1 139	1 145	1 149	1 153

Данные о разбивке проживающего населения по категориям благоустройства жилой застройки, для системы водоснабжения, сведены в таблицу 3.3.3.

Таблица 3.3.3 - Разбивка проживающего населения по категориям благоустройства жилой застройки

Категория зданий	2015 г.	% от общ. числа	2016 г.	% от общ. числа	2017 г.	% от общ. числа	2018 г.	% от общ. числа
1 категория	79	17,6	77	17,5	75	17,4	73	17,3
2 категория	31	6,9	33	7,0	35	7,1	37	7,2
3 категория	60	13,4	60	13,4	60	13,4	60	13,4
4 категория	70	15,6	70	15,6	70	15,6	70	15,6
5 категория	208	46,5	208	46,5	208	46,5	208	46,5
6 категория	-	-	-	-	-	-	-	-

Все новое строительство в районе существующей застройки подключается к существующей схеме водоснабжения на условиях владельца сетей.

Водопотребление новой застройки, посчитано отдельно по площадкам и очередям строительства, данные представлены в таблице 3.3.4.

Таблица 3.3.4 – Расход воды на новое строительство

№ п.п.	Площадки застройки	Кол-во чел.	Водопотребление				Протяженность сетей, км
			Хоз.-питьевое max		Пожар отуш. м ³ /сут	Поли в м ³ /сут	
			м ³ /сут	м ³ /час			
<i>Первая очередь строительства в границах с. Васильевка</i>							
1.	Площадка №1 а (ул. Молодежная)	24	6,5	0,65	54	2,2	-
<i>Первая очередь строительства за границами с. Васильевка</i>							
2.	Площадка №1	357	96,1	9,61	54	32,1	-
<i>Расчетный срок строительства за границами с. Васильевка</i>							
3	Площадка №2	504	153,6	15,36	108	45,4	-
4	Площадка №3	606	163,1	16,31	108	54,5	-
5	Площадка №4	396	106,6	10,66	108	35,6	-

Показатели прогноза спроса по водоотведению

Бытовая канализация

В связи со значительным увеличением численности населения в с. Васильевка необходимо строительство централизованной системы канализации, которая будет включать в себя канализационные сети (самотечные и напорные) и три канализационные насосные станции. Очистка сточных вод будет производиться на канализационных очистных сооружениях п.г.т. Безенчук. Данные очистные сооружения обладают большим резервом по производительности и способны принять дополнительно сточных вод до 7 000 м³/сут.

Расход стоков на новое строительство представлен в таблице 3.3.5

Таблица 3.3.5 - Расход стоков на новое строительство

№ п.п.	Площадки застройки	Кол-во чел.	Водоотведение, м ³ /сут	Протяженность сетей, км
<i>Первая очередь строительства в границах с. Васильевка</i>				
1.	Площадка №1 а с. Васильевка (ул. Молодежная)	24	6,5	0,28
<i>Первая очередь строительства за границами с. Васильевка</i>				
2.	Площадка №1	357	96,1	1,74
<i>Расчетный срок строительства за границами с. Васильевка</i>				
3	Площадка №2	504	153,6	4,03
4	Площадка №3	606	163,1	4,56
5	Площадка №4	396	106,6	3,47

Дождевая канализация

Отвод дождевых и талых вод с территорий с. Васильевка, пос. Башкирский, будет осуществляться с учётом существующей застройки по открытым водостокам в пониженные по рельефу места.

Показатели прогноза спроса по электроснабжению

Потребителями электроэнергии проектируемой территории являются:

- 1-2 этажная усадебная застройка – III категории надежности электроснабжения;
- общественные здания – II или III категории;
- предприятия торговли – III категории;
- коммунальные предприятия – II категории;
- производственные и сельскохозяйственные предприятия – II категории;
- наружное освещение – III категории.

Расчет электрических нагрузок выполнен согласно «Инструкции по проектированию городских электрических сетей» РД 34.20.185-94 с изменениями и дополнениями и согласно Региональным нормативам градостроительного проектирования Самарской области от 25.12.2008 г. Расчеты нагрузок представлены в таблице 3.3.6. Ожидаемая проектная мощность на первую очередь строительства, на территории населенных пунктов составит 284 кВт; на свободных территориях – 488,5 кВт. Потребуется строительство четырех ТП 6/0,38 кВ на территории села Васильевка и на свободных территориях.

Ожидаемая проектная мощность на расчетный срок строительства, на территории

населенных пунктов составит 0,0 кВт; на свободных территориях – 1971 кВт.
Потребуется строительство семи ТП 6/0,38 кВ в с. Васильевка.

Распределение электроэнергии выполняется воздушными и кабельными линиями.

Таблица 3.3.6 /1- Расчет электрической нагрузки на первую очередь строительства

<i>1-я очередь 2023 год</i>	
Вид застройки	Нагрузка, кВт
Спортивный комплекс на 200 мест со стадионом, легкоатлетическим комплексом	50
Объекты торговли, бытового обслуживания, питания общей площадью 200 м ²	17
Офис врача общей практики, 100 м ²	5
Площадка №1 8 инд. ж. д.	12
<i>На свободных территориях</i>	
Площадка № 1 119 инд. ж. д.	178,5
Пожарное депо на 1 пост	10

Таблица 3.3.6/2- Расчет электрической нагрузки на расчетный срок строительства

<i>Расчетный срок 2033год</i>	
Вид застройки	кВт
Площадка №2 168 инд. ж. д.	252
Площадка №3 202 инд. ж. д.	303
Площадка №4 132 инд. ж. д.	198
Детский сад на 50 мест (площадка №2)	23
Магазин (площадка №3)	10
Аптека (площадка №2)	5
Физкультурно-спортивный комплекс на 350 мест (площадка №3)	200
Торговый центр пл. 100 м ² , предприятием бытового обслуживания на 75 м ² , кафе на 50 мест (площадка №2)	50
Досуговый центр с залами по 100 и 50м, библиотекой ,общей площадью 100м, буфетом на 30 мест (площадка №4)	30

Показатели прогноза спроса по газоснабжению

Централизованным газоснабжением сетевым газом, всё новое строительство, обеспечивается от существующей системы газоснабжения, для чего необходимо:

- проложить газопроводы высокого и низкого давления.
- построить газорегуляторные пункты (ГРП, ГРПБ, ШГРП). Тип – согласно техническим условиям владельца сетей.

Новая застройка, расположенная в непосредственной близости от существующих сетей газоснабжения, может быть подключена к ним на условиях владельца сетей.

Прокладку проектируемых газопроводов выполнять подземной из полиэтиленовых труб, или надземной из стальных труб.

Расход газа на новое строительство посчитан отдельно для каждой площадки и по каждой очереди строительства (таблица 3.3.7).

Таблица 3.3.7- Расход газа для проектируемых объектов

№ п.п.	Площадки	Кол-во жил. дом	Расход газа, м ³ /час			Протяжённость сетей, км
			на бытовые нужды, в т.ч. на ГВС	на отопление ж. и общ. зданий	на вентиляцию общ. зданий	
<i>Первая очередь строительства.</i>						
<i>с. Васильевка (в границах населенного пункта)</i>						
1.	Площадка №1а	8	4,20	21,14	2,54	0,28
<i>с. Васильевка (на свободных территориях)</i>						
3.	Площадка №1	119	62,48	314,48	37,74	3,48
<i>Расчётный срок строительства</i>						
<i>с. Васильевка (на свободных территориях)</i>						
5.	Площадка №2	168	88,20	443,98	53,28	8,06
6.	Площадка №3	202	106,05	533,83	64,06	9,12
7.	Площадка №4	132	69,30	348,84	41,86	6,94

Укрупненный расчет ТЭП в проектируемых границах с.п. Васильевка представлен в таблице 3.3.8.

Таблица 3.3.8 - Укрупненный расчет ТЭП в проектируемых границах с.п. Васильевка

Наименование инженерного обеспечения	Очереди строительства			
	Первая очередь строительства 2023г.		Расчетный срок строительства 2033г.	
	Жилые дома	Прочие потребители	Жилые дома	Прочие потребители
Расход воды : тах на хозбыт, м ³ /сут., на полив м ³ /сут, на пожаротушение, м ³ /сут.	136,9 (15л/сек- 2 пожара/3ч)	260	558,8 (15л/сек- 2 пожара/3ч)	576,5
Водоотведение (стоки), м ³ /сут	102,6	56	423,3	197,5
Расход тепла, Гкал/ч на отопление;	-	-	-	-
Расход газа м ³ /ч при газовых водонагревателях, в качестве топлива: на отопление (централиз.)		-		-
Расход газа м ³ /ч в качестве топлива на вентиляцию общ. зданий	-	42,81	-	168,24
На бытовые нужды, в т.ч. на горячее водоснабжение	66,68	457,02	263,55	1 582,9
Теплосеть, км		-		-
Водопровод, км		3,78		12,76
Канализация, км		45,26		17,04
Газопроводы, км		8,0		45,52

4. Целевые показатели развития коммунальной инфраструктуры

Целевые показатели развития коммунальной инфраструктуры с.п. Васильевка муниципального района Безенчукский представлены в таблице 4.1.

Таблица 4.1 - Целевые показатели развития коммунальной инфраструктуры с.п. Васильевка муниципального района Безенчукский Самарской области

Наименование показателя	Ед. изм.	2015г.	2016г.	2017г.	2018г.	2019-2023г.г.	2024-2033г.г.
1. Критерии доступности для населения коммунальных услуг.							
Доля расходов на коммунальные услуги в совокупном доходе населения	%	5,9	5,4	5,4	5,4	5,8	5,7
Доля населения с доходами ниже прожиточного минимума	%	2	2,5	2,5	2,5	2,5	2,5
Уровень собираемости платежей за коммунальные услуги	%	80	80	86	92	98	100
Численность населения, получающего коммунальные услуги	чел.	1 139	1 145	1 149	1 153	1 526	3 032
2. Показатели спроса на коммунальные ресурсы и перспективной нагрузки							
<i>Показатель спроса на тепловую энергию</i>	Гкал/час	0	0	0	0	0	0
Административно-общественные здания	Гкал/час	0	0	0	0	0	0
Многоквартирные здания	Гкал/час	0	0	0	0	0	0
Жилые дома усадебного типа	Гкал/час	0	0	0	0	0	0
Прочие потребители	Гкал/час	0	0	0	0	0	0
<i>Показатель спроса на воду, всего:</i>	м3/сут.	85,6	85,6	85,6	85,6	482,5	1 617
Объекты административно-общественные здания	м3/сут.	2,9	2,9	2,9	2,9	2,9	65,4
Население	м3/сут.	82,6	82,6	82,6	82,6	219,5	778,3
Прочие	м3/сут.	0,1	0,1	0,1	0,1	260,1	774,1

<i>Показатель спроса на водоотведение, всего</i>	м3/сут.	0	0	0	0	158,6	620,8
Объекты административно-социальной инфраструктуры	м3/сут.	0	0	0	0	0	62,5
Население	м3/сут.	0	0	0	0	102,6	423,3
Прочие потребители	м3/сут.	0	0	0	0	56	135
3. Величины новых нагрузок, присоединяемых в перспективе							
<i>Прирост тепловой нагрузки, в т.ч.</i>	Гкал/час	-	-	-	-	0	0
Административно-общественные здания	Гкал/час	-	-	-	-	0	0
Многоквартирные здания	Гкал/час	-	-	-	-	0	0
Индивидуальные жилые дома	Гкал/час	-	-	-	-	0	0
<i>Прирост потребления воды, в т.ч.</i>	м3/сут.	-	-	-	-	396,9	1 134,3
Объекты административно-общественные здания	м3/сут.	-	-	-	-	0	62,5
Население	м3/сут.	-	-	-	-	136,9	558,8
Прочие	м3/сут.	-	-	-	-	260,0	514
<i>Прирост объемов водоотведения, в т.ч.</i>	м3/сут.	-	-	-	-	158,6	620,8
Объекты административно-социальной инфраструктуры	м3/сут.	-	-	-	-	0	62,5
Население	м3/сут.	-	-	-	-	102,6	423,3
Прочие потребители	м3/сут.	-	-	-	-	56	135
4. Показатели степени охвата потребителей приборами учета.							
<i>Для объема электроэнергии, расчеты за которую осуществляются с использованием приборов учета, в общем объеме потребления электроэнергии, в т.ч.</i>	%	87	88	100	100	100	100
В многоквартирных домах с использованием общедомовых приборов учета	%	0	0	100	100	100	100
В индивидуальных жилых зданиях	%	63	68	100	100	100	100
В бюджетных организациях	%	100	100	100	100	100	100
<i>Доля объема теплоэнергии, расчеты за которую осуществляются с использованием приборов учета, в общем объеме потребления тепловой энергии, в т.ч.</i>	%	0	0	0	0	100	100
В многоквартирных домах	%	0	0	0	0	100	100
В индивидуальных жилых зданиях	%	100	100	100	100	100	100
В бюджетных организациях	%	100	100	100	100	100	100

<i>Доля объема воды, расчеты за которую осуществляются с использованием приборов учета, в общем объеме потребления, в т.ч</i>	%	41	43	100	100	100	100
В многоквартирных домах с использованием общедомовых приборов учета	%	0	12	100	100	100	100
В индивидуальных жилых зданиях	%	36	48	100	100	100	100
В бюджетных организациях	%	100	100	100	100	100	100
<i>Доля объема природного газа, расчет за который осуществляется с использованием приборов учета, в общем объеме потребления, в т.ч</i>	%	86	87	100	100	100	100
В многоквартирных домах	%	0	0	100	100	100	100
В индивидуальных жилых зданиях	%	86	87	100	100	100	100
В бюджетных организациях	%	100	100	100	100	100	100
5. Показатели надежности систем ресурсоснабжения							
<i>Количество аварий на системах коммунальной инфраструктуры</i>							
на тепловых сетях	Ав./км	-	-	-	-	нет	нет
на сетях водоснабжения	Ав./км	-	-	нет	нет	нет	нет
на сетях электроснабжения	Ав./км	нет	нет	нет	нет	нет	нет
на сетях газоснабжения	Ав./км	нет	нет	нет	нет	нет	нет
<i>Перебои в снабжении потребителей коммунальным ресурсом</i>							
тепловая энергия	час./чел.	-	нет	нет	нет	нет	нет
водоснабжение	час./чел.	-	нет	нет	нет	нет	нет
электроснабжение	час./чел.	нет	нет	нет	нет	нет	нет
газоснабжение	час./чел.	нет	нет	нет	нет	нет	нет
сбор и вывоз ТБО	час./чел.	нет	нет	нет	нет	нет	нет
<i>Количество часов предоставления коммунальной услуги</i>							
тепловая энергия (отопительный период)	час./чел.	24	24	24	24	24	24
водоснабжение	час./чел.	24	24	24	24	24	24
электроснабжение	час./чел.	24	24	24	24	24	24

газоснабжение	час./чел.	24	24	24	24	24	24
6. Показатели эффективности производства и транспортировки ресурсов							
Технологические потери тепловой энергии при передаче по тепловым сетям	%	-	-	-	-	-	-
Удельный расход условного топлива на единицу тепловой энергии	кг у.т./Гкал	-	-	-	-	-	-
Удельный расход электрической энергии на единицу тепловой энергии	кВтч/Гкал	-	-	-	-	-	-
Удельный расход холодной воды на единицу тепловой энергии, отпускаемой в тепловую сеть	м ³ /Гкал	-	-	-	-	-	-
7. Показатели эффективности потребления коммунального ресурса							
Удельный расход тепловой энергии на 1м ² площади бюджетного учреждения	Гкал/м ²	-	-	-	-	-	-
Удельный расход электрической энергии на одного бюджетного работника	кВтч/чел.	-	-	-	-	-	-
Удельный расход воды на одного бюджетного работника	м ³ /сут.	-	-	-	-	-	-
Удельный расход воды на один индивидуальный жилой дом с учетом полива	м ³ /сут.	-	-	-	-	-	-
8. показатели воздействия на окружающую среду.							
Количество экологических аварий (например не запланированные выбросы)	нет	нет	нет	нет	нет	нет	нет
Капиталовложения в окружающую среду	тыс.руб.	нет	нет	нет	нет	нет	нет

Обоснование приведенных в таблице 4.1 количественных показателей представлено в разделе 5 Обосновывающих материалов «Целевые показатели развития коммунальной инфраструктуры».

5. Перечень инвестиционных проектов в отношении систем коммунальной инфраструктуры с.п. Васильевка

Программы инвестиционных проектов по всем системам ресурсоснабжения с.п. Васильевка , включая установку приборов учета, приведена в таблице 5.1.

Таблица 5.1 Программы инвестиционных проектов, обеспечивающих достижение целевых показателей

№ п/п	Наименование мероприятия	Цели реализации Программы	Сроки реализации Программы		Финансовые потребности, тыс. руб.					
			Начало	окончание	На весь период 2016-2033 гг.	По годам				
						2016	2017	2018	2019-2023	2024-2033
Программа инвестиционных проектов в сфере водоснабжения (за счет средств местного и областного бюджета).										
1	Расширение существующего водозабора	Водоснабжение новых объектов	2016	2023	2 000,0	-	-	-	2 000,0	-
2	Реконструкция системы водоснабжения	Снижение потерь воды при транспортировке, повышение качества воды	2016	2023	54 077,7	-	-	-	54 077,7	-
3	Строительство сети водопровода 0,28 км на Площадке №1а	Водоснабжение новых объектов	2016	2023	507,4	-	-	-	507,4	-
4	Строительство сети водопровода 3,5 км на Площадке №1	Водоснабжение новых объектов	2016	2023	6 342,8	-	-	-	6 342,8	-
5	Строительство сети водопровода 4,14 км на Площадке №2	Водоснабжение новых объектов	2016	2033	7 502,6	-	-	-	-	7 502,6
6	Строительство сети водопровода 5,3км на Площадке №3	Водоснабжение новых объектов	2016	2033	9 604,8	-	-	-	-	9 604,8

7	Строительство сети водопровода 3,32км на Площадке №4	Водоснабжение новых объектов	2016	2033	6 016,6	-	-	-	-	6 016,6
8	Организация нового водозабора	Водоснабжение новых с/х объектов	2016	2033	3 000,0	-	-	-	-	3 000,0
					89 051,9				62 927,9	26 124,0
Программа инвестиционных проектов в сфере водоотведения (за счет средств местного и областного бюджета).										
1	Строительства напорного трубопровода от с. Васильевка до канализационных очистных сооружений пгт. Безенчук, 15 км	Обеспечение населения услугами водоотведения	2016	2023	63 559,8	-	-	-	63 559,8	-
2	Строительства канализационной сети в селе Васильевка 26,5 км	Обеспечение населения услугами водоотведения	2016	2023	112 288,9	-	-	-	112 288,9	-
3	Строительства канализационной сети в селе Васильевка на Площадке № 1а 0,28 км	Водоотведение от новых объектов	2016	2023	1 186,4	-	-	-	1 186,4	-
4	Строительства канализационной сети в селе Васильевка на Площадке № 1 3,48 км	Водоотведение от новых объектов	2016	2023	14 745,8	-	-	-	14 745,8	-
5	Строительства канализационной сети в селе Васильевка за границами села 4,98 км	Водоотведение от новых с/х объектов	2016	2033	21 101,8	-	-	-	-	21 101,8
6	Строительства канализационной сети в селе Васильевка на Площадке № 2 4,03 км	Водоотведение от новых объектов	2016	2033	17 076,4	-	-	-	-	17 076,4
7	Строительства канализационной сети в селе Васильевка на Площадке № 3 4,56 км	Водоотведение от новых объектов	2016	2033	19 322,2	-	-	-	-	19 322,2
8	Строительства канализационной сети в селе Васильевка на Площадке № 4 3,47км	Водоотведение от новых объектов	2016	2033	14 703,5	-	-	-	-	14 703,5

9	Установка канализационной насосной станции , 3 шт	Обеспечение населения услугами водоотведения	2016	2023	5 700,0	-	-	-	5 700	-
					269 684,8				197 480,9	72 203,9
Программа инвестиционных проектов в сфере газоснабжения (финансируемая за счет средств областного бюджета в рамках реализации мероприятий областной целевой программы "Газификация городских округов и муниципальных районов Самарской области на 2009 - 2012 годы" согласно проекту)										
с. Васильевка										
1	Строительство сетей газопровода (согласно проекту), 8,0 км Площадки №1, №1а	Газоснабжение новых объектов	2016	2023	5 413,4	-	-	-	5 413,4	-
2	Строительство сетей газопровода (согласно проекту), 45,52 км Площадки №2, №3, №4	Газоснабжение новых объектов	2016	2033	30 802,4	-	-	-	-	30 802,4
3	Строительство ГРП в селе Васильевка на Площадке № 1	Газоснабжение новых объектов	2016	2023	8 000,0	-	-	-	8 000,0	-
ж/д разъезд Башкирский										
1	Строительство сетей газопровода (согласно проекту), 0,5 км	Обеспечение населения услугами газоснабжения	2016	2023	338,3				338,3	
					44 554,1				13 751,7	30 802,4
Программа инвестиционных проектов в сфере электроснабжения (финансируется согласно проекту).										
1	Строительства сети электроснабжения ВЛ-10 кВ на Площадке №1	Электроснабжение новых объектов	2016	2023	-	-	-	-	-	-
2	Строительства сети электроснабжения КЛ-0,38 кВ на Площадке № 1	Электроснабжение новых объектов	2016	2023	-	-	-	-	-	-

3	Строительства сети электроснабжения КЛ-0,38 кВ на Площадке № 2, №3, №4	Электроснабжение новых объектов	2016	2033	-	-	-	-	-	-
4	Строительство 11-ти трансформаторных подстанций 6/0,38 кВА на Площадке № 1, №2, №3, №4	Электроснабжение новых объектов	2016	2033	-	-	-	-	-	-

6.Источники инвестиций, тарифы и доступность программы для населения с.п. Васильевка

Объемы и источники инвестиций на реализацию проектов Программы представлены в таблице 6.1.

Таблица 6.1- Объемы и источники инвестиций на реализацию проектов Программы

Наименование	Ед. измерения	Итого	2016г.	2017г.	2018г.	2019-2023г.г.	2024-2033г.г.
Потребности в инвестициях							
Потребности в инвестициях	тыс.руб.	358 7336,7				260 408,8	98 327,9
<i>За счет заемных средств</i>	тыс.руб.						
<i>За счет собственных средств ООО "СамРЭК-Эксплуатация"</i>	тыс.руб.						
<i>За счет собственных средств МУП "Водоканал"</i>	тыс.руб.						
<i>За счет частных инвестиций (либо за счет бюджетных средств)</i>	тыс.руб.	358 7336,7				260 408,8	98 327,9
Источники финансирования инвестиций.							
Собственные средства ООО "СамРЭК-Эксплуатация"	тыс.руб.						
<i>Прибыль</i>	тыс.руб.						
<i>Амортизация</i>	тыс.руб.						
<i>Тарифные источники</i>	тыс.руб.						
Собственные средства МУП "Водоканал"	тыс.руб.						
<i>Прибыль</i>	тыс.руб.						
<i>Амортизация</i>	тыс.руб.						
<i>Тарифные источники</i>	тыс.руб.						
Кредиты (с указанием условий привлечения кредитов)	тыс.руб.						
<i>За счет частных инвестиций</i>	тыс.руб.						
<i>Местный бюджет</i>	тыс.руб.	358 7336,7				260 408,8	98 327,9
<i>Региональный бюджет</i>	тыс.руб.						
<i>Федеральный бюджет</i>	тыс.руб.						
Плата за подключение (присоединение)	тыс.руб.						

Прогнозные величины тарифов и оценка доступности Программы для населения представлена в таблице 6.2.

Таблица 6.2 - Прогнозные величины тарифов и оценка доступности Программы для населения

Наименование показателя	Ед. измерения	2015г.	2016г.	2017г	2018г.	2019-2023г.г.	2024-2033г.г.
Тариф на услуги теплоснабжения	руб./Гкал	-	-	-	-	-	-
Тариф на услуги водоснабжения	руб./м ³	26,89	28,37	29,77	31,27	32,77	34,27
Тариф на услуги водоотведения	руб./м ³	-	-	-	-	-	-
Тариф на услуги электроснабжения	руб./кВтч	2,41	2,57	2,93	3,25	3,61	3,97
Тариф на услуги газоснабжения	руб./м ³	6,45	6,71	5,13	5,77	6,49	7,21
Плата с одной семьи за коммунальные услуги, в том числе:	руб./мес.	1 155,34	1 227,56	1 286,6	1 348,1	1 670,2	2 468,3
Теплоснабжение	руб./мес.	-	-	-	-	-	-
Холодное водоснабжение	руб./мес.	353,88	374,48	392,5	411,3	510,0	754,8
Водоотведение	руб./мес.	-	-	-	-	-	-
Электроснабжение	руб./мес.	552,11	593,67	622,2	652,1	808,6	1 196,7
Газоснабжение	руб./мес.	249,35	259,74	271,9	284,7	351,6	516,8
Средний совокупный доход семьи	руб./мес.	19 638,3	22 619,9	23 796,1	25 033,5	28 513,1	43 336,5
Удельный вес платы в совокупном доходе семьи	%	5,9	5,4	5,4	5,4	5,8	5,7
Максимально допустимая доля собственных расходов населения на оплату коммунальных услуг	%	10	10	10	10	10	10
Максимально допустимая плата с одной семьи за коммунальные услуги	руб./мес.	1 963,8	2 261,9	2 379,6	2 503,4	2 851,3	4 333,6
Доступность	%	69,9	84,2	84,9	85,67	70,7	75,5

Исходной базой для расчета прогнозируемой платы населения по каждому виду коммунальных услуг принимались: проект тарифов ресурсоснабжающих организаций, нормативы потребления коммунальных услуг, объемы потребления коммунальных ресурсов, численность обслуживаемого населения по видам обслуживаемого жилого комплекса.

В рамках настоящей Программы доступность ресурсов определена по совокупным показателям и характеризуется следующими основными параметрами:

- уровень благоустройства жилищного фонда- 90%
- коэффициент обеспечения текущей потребности в услугах – 100%;
- доля расходов на коммунальные услуги в совокупном доходе семьи- 5,6 %
- уровень собираемости платежей за коммунальные услуги-80 %.

Норматив доли расходов на коммунальные услуги в совокупном доходе семьи составляет 10%.

Таким образом, все показатели свидетельствуют о допустимом (не превышает 15%) уровне доступности коммунальных ресурсов для населения в настоящее время.

7. Управление программой

Реализация Программы осуществляется Администрацией с.п. Васильевка в течение всего периода ее реализации и направлена на выполнение предусмотренных программных мероприятий и достижение плановых значений показателей непосредственных и конечных результатов.

Администрация с.п. Васильевка осуществляет управление Программой в ходе ее реализации, в том числе:

- разработку ежегодного плана мероприятий по реализации Программы с уточнением объемов и источников финансирования мероприятий;
- контроль над реализацией программных мероприятий по срокам, содержанию, финансовым затратам и ресурсам;
- методическое, информационное и организационное сопровождение работы по реализации комплекса программных мероприятий.

Ответственные лица за ходом реализации программы

Общее руководство реализацией Программы осуществляется главой с.п. Васильевка. Контроль за реализацией Программы осуществляют органы исполнительной власти и представительные органы муниципального района Безенчукский в рамках своих полномочий.

В качестве экспертов и консультантов для анализа и оценки мероприятий могут быть привлечены экспертные организации, а также представители федеральных и территориальных органов исполнительной власти, представители организаций коммунального комплекса.

План-график работ по реализации программы

План-график работ по реализации программы должен соответствовать плану мероприятий, содержащемуся в разделе 5 «Программа инвестиционных проектов, обеспечивающих достижение целевых показателей» настоящего Отчета.

Утверждение тарифов и принятие решений по выделению бюджетных средств из бюджета МО, подготовка и проведение конкурсов на привлечение инвесторов, принимаются в соответствии с действующим законодательством.

Порядок предоставления отчетности по выполнению программы

Контроль за Программой включает периодическую отчетность о реализации программных мероприятий и рациональном использовании исполнителями выделяемых им финансовых средств, качестве реализуемых программных мероприятий, сроках исполнения муниципальных контрактов. Исполнители программных мероприятий отчитываются перед заказчиком о целевом использовании выделенных им финансовых средств.

Рассмотрение вопросов, связанных с исполнением мероприятий Программы производится один раз в год на заседании коллегии администрации сельского поселения Васильевка муниципального района Безенчукский Самарской области.

Порядок и сроки корректировки Программ.

Программа разрабатывается сроком на 18 лет.

Корректировка Программы, в том числе включение в нее новых мероприятий, а также продление срока ее реализации, осуществляется ежегодно по предложению заказчика, разработчиков Программы.

Мониторинг и корректировка Программы осуществляется на основании следующих нормативных документов:

- Федеральный закон от 30 декабря 2004 года № 210-ФЗ «Об основах регулирования тарифов организацией коммунального комплекса»;
- Постановление Правительства Российской Федерации от 20 февраля 2007 года № 115 «О принятии нормативных актов по отдельным вопросам регулирования тарифов организацией коммунального комплекса»;
- Приказ от 14 апреля 2008 года № 48 Министерства регионального развития РФ «Об утверждении Методики проведения мониторинга выполнения производственных и инвестиционных программ организаций коммунального комплекса»;
- Методики проведения мониторинга выполнения производственных и инвестиционных программ организаций коммунального комплекса;

Мониторинг Программы включает следующие этапы:

- периодический сбор информации о результатах проводимых преобразований в коммунальном хозяйстве, а также информации состоянии и развитии систем коммунальной инфраструктуры;

- верификация данных;
- анализ данных о результатах проводимых преобразований систем коммунальной инфраструктуры.

Мониторинг осуществляется посредством сбора, обработки и анализа информации. Сбор исходной информации проводится по показателям, характеризующим выполнение программы, а также состоянию систем коммунальной инфраструктуры.

Разработка и последующая корректировка Программы комплексного развития коммунальной инфраструктуры базируется на необходимости достижения целевых уровней муниципальных стандартов качества предоставления коммунальных услуг при соблюдении ограничений по платежной способности потребителей, то есть при обеспечении не только технической, но и экономической доступности коммунальных услуг.